

**DEN STYRKEDE
PÆDAGOGISKE LÆREPLAN
2022/2023**



Dansk Skoleforening
for Sydslesvig e.V.

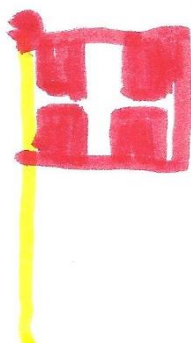
Forord	side	4
Fakta om institutionen	side	4
• Historie	side	4
• Normering	side	4
• Adresse og tlf.nr.	side	5
• Åbningstid og pris	side	5
• Personale	side	6
• Skiftende medarbejdere	side	7
• Møder	side	7
• Mussamtaler	side	8
• Plan over legepladsen og børnehaven	side	9
• Lovmæssige krav og den overordnede målsætning	side	11
Det pædagogiske arbejde i institutionen	side	14
• Værdigrundlag	side	14
• Samfundssyn	side	14
• Menneske/barnesyn	side	14
• Læringssyn	side	15
• Inklusion	side	16



• Klageprocedure „Beschwerdemanagement“	side 16
• Trivsels – og beskyttelseskoncept	side 17
• Børnemiljø	side 18
Pædagogisk læreplan	side 19
• Alsidig personlig udvikling	side 20
• Social udvikling	side 21
• Kommunikation og sprog	side 22
• Krop, sanser og bevægelse	side 23
• Naturen, udeliv og science	side 24
• Kultur, æstetik og fællesskab	side 25
• Digitalisering	side 26
• Planlægning, evaluering og dokumentation	side 27
Hvilke aktiviteter lægger vi vægt på	side 28
• Legen	side 28
• Tur ud af huset	side 29
• Gymnastik	side 29
• Mad	side 30
• Kløften	side 30
• Traditioner/arrangementer	side 30
Personalesamarbejde	side 31



Forældresamarbejde	side 31
• Målsætning	side 31
• Informationer til nye forældre	side 32
• Børn og sol	side 33
• Udviklingssamtaler	side 33
• Sprogvurderinger af børn	side 33
• Månedspan/Nyhedsbrev	side 34
• Samarbejdsrådet og dets opgaver	side 34
Økonomi	side 35
• Bloktilskud og dets anvendelse	side 35
Ferielukning	side 36
Set og godkendt	side 37



Forord

Børn, forældre og andre interesserede ønskes rigtig hjertelig velkommen i Vesterallé Børnehave.

Personalet og samarbejdsrådet har udarbejdet en læreplan, som hvert andet år bliver taget op til revision.

Læreplanen præsenterer børnehaven over for forældrene, skolen, Skoleforeningen, kollegaer og andre, der måtte være interesseret, samtidig bruges den, som et pædagogisk arbejdsredskab i institutionen.

Formålet med læreplanen er at styrke børnenes forskellige kompetenceområder og dermed skabe gode og udviklende læringsmiljøer for børnene.

Læreplanen er evalueret i juni 2022.

Fakta om institutionen

Historie

Vesterallé Børnehave er oprettet i april 1971, som en dansk børnehave under Dansk Skoleforening for Sydslesvig.

Hvilket betyder, at den er en del af det danske mindretal, hvor børnene bliver gjort fortrolige med det danske sprog og traditioner, som forberedelse til at følge en dansk skolegang.

Institutionen ligger i den vestlige bydel i nærheden af skov og grønne områder. Der er gode busforbindelser til byen og til stranden m.m.

Normering

Børnehaven er normeret til 40 børn i aldersgruppen 3 - 6 år.

Børnene er opdelt i 2 grupper:



Løverne 3 - 5-årige

Aberne: 3 - 5-årige

De to grupper samarbejder på tværs af stuerne i løbet af året.

Adresse og tlf. nr.

Vesterallé Børnehave

Westerallee 114

24937 Flensborg

Tlf. 0461 – 52850

E-mail: inken.geipel-jorde@skoleforeningen.org

Dansk Skoleforening for Sydslesvig

Stuhrsallee 22

24937 Flensborg

Tlf. 0461 – 50470

www.skoleforeningen.org



Åbningstid og pris

Børnehavens åbningstid er:

Fra mandag til fredag fra kl. 7:00 – 15:00.

Vi tilbyder forlænget åbningstid fra kl. 15:00 – 15:30 og 15:30 – 16:00

En børnehaveplads koster 221,-€ pr. måned i 12 måneder.



Forlænget åbningstid for en halv time koster 234,80,-€ og for en hel time 248,60,-€ pr. måned i 12 måneder.

Prisen for børn under 3 år er 256,-€, uden forlænget åbningstid.

Der kan søges om nedsættelse ved Flensborg by, formularer fås i institutionen.

Personale

Dagtilbudsleder:	Inken Geipel-Jorde	37 timer pr. uge
Souschef:	Jasmin Jeha	37 timer pr. uge
Pædagog:	Vanita Mille	30 timer pr. uge
Pædagog:	Anja Julius	23 timer pr. uge
Pædagogmedhjælper:	Vanessa Schwartz	32,5 timer pr. uge
Pædagogmedhjælper:	Kerstin Malutzki-Kahns	35 timer pr. uge
FSJ (frivilligt socialt år)	Hannah Harp	38.5 timer pr. uge
Sekretær:	Bärbel Heesch	hver fredag



Rengøringsassistent: Selma Teichmann 15 timer pr. uge

Pedel: Stefan Leverenz hver onsdag

Skiftende medarbejdere

I kortere eller længere perioder modtager Vesterallé Børnehave en støttepædagog fra "Heilpädagogischer Dienst", erhvervspraktikanter fra de danske skoler, vikar mm. Disse deltager i det daglige pædagogiske arbejde med det øvrige personale.

Møder

Vi afholder forskellige slags møder som f.eks.:

- Pædagogmøde, efter behov om formiddagen
- Et månedligt pædagogisk rådsmøde efter kl.16:00
- Stuemøder efter behov om formiddagen

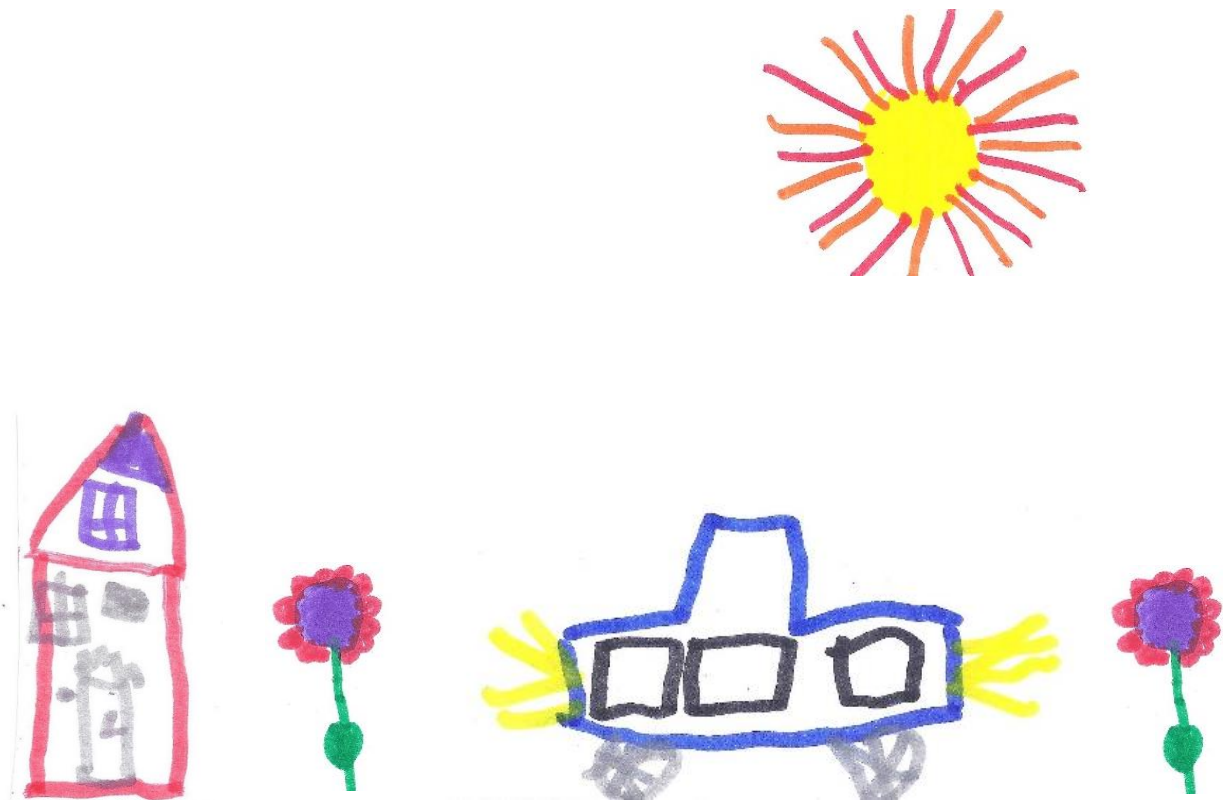
Til møderne drøftes børnenes udvikling, pædagogiske spørgsmål, forældresamarbejde, personalesamarbejde, planlægning af aktiviteter, faglige emner, dokumentation og evaluering. Desuden deltager vi regelmæssigt i kurser og foredrag for at dygtiggøre os. Samt ledermøder, konferencer, pædagog- og medhjælpermøder som Skoleforeningen indkalder til. Ligeså inviterer Driftsrådet til to årlige medarbejdermøder.



Mussamtaler

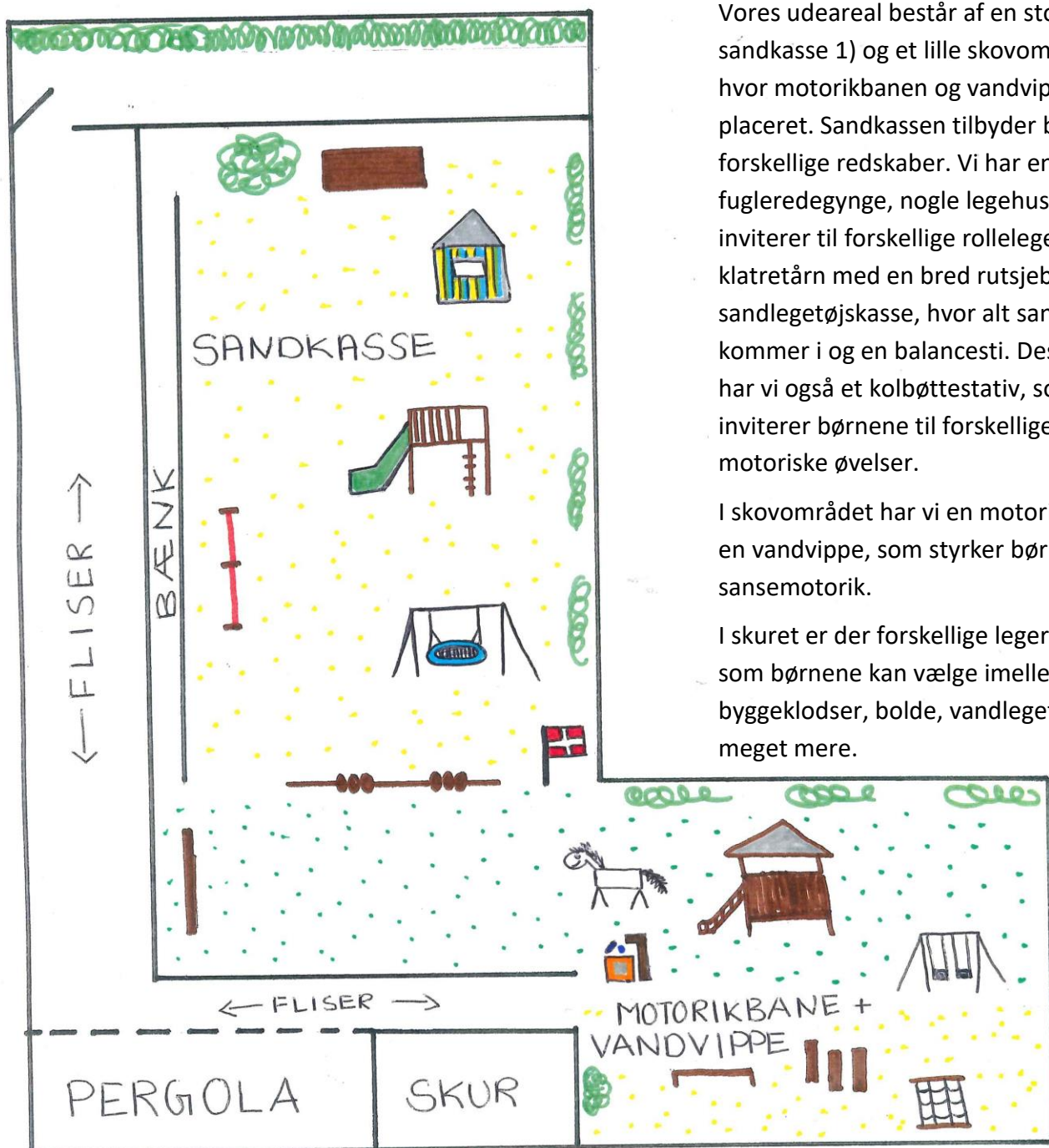
Vi holder medarbejderudviklingssamtaler, hvor hver enkelt medarbejder får mulighed for at tale med lederen om glæder og vanskeligheder i det daglige arbejde. Medarbejderens trivsel, forventninger og tilfredshed bliver også drøftet. Der tales om kommende arbejdsopgaver og personlige udviklings mål. Efter samtalen udarbejdes et referat, som er fortroligt.

Lederen uddrager generelle hovedpunkter og fælles træk af samtalerne og refererer til et pr. møde, hvorefter der besluttes, hvad der i fremtiden skal arbejdes videre med.



Plan over legepladsen og børnehaven

LEGEPLADSENS OPBYGNING



Vores udeareal består af en stor sandkasse 1) og et lille skovområde 2), hvor motorikbanen og vandvippen er placeret. Sandkassen tilbyder børnene forskellige redskaber. Vi har en fugleredegynge, nogle legehuse, der inviterer til forskellige rollelege, et stort klatretårn med en bred rutsjebane, en sandlegetøjskasse, hvor alt sandlegetøj kommer i og en balancesti. Desforuden har vi også et kolbøttestativ, som inviterer børnene til forskellige motoriske øvelser.

I skovområdet har vi en motorikbane og en vandvippe, som styrker børnenes sansemotorik.

I skuret er der forskellige legeredskaber, som børnene kan vælge imellem. Cykler, byggeklodser, bolde, vandlegetøj og meget mere.

RUM OG INDRETNING

Børnehaven blev renoveret i 2019. Her blev huset malt og vi fik nye garderober i gangen, samt et nyt køkken og nye badeværelser.

Stuer

Børnehaven har to stuer, hvor hver stue har sit eget badeværelse.

Ved indretningen af stuerne er der tænkt i funktioner. Mens den "lille" del af rummet er indrettet som hyggerum, med blandt andet dukkekrog, lego, forskellige konstruktionslege, dyr, biler m.m., har børnene i det "store" areal mulighed for at tegne, lave puslespil eller spille spil. Reolerne står på ruller, så vi er fleksible i indretningen af rummene.

Køkken

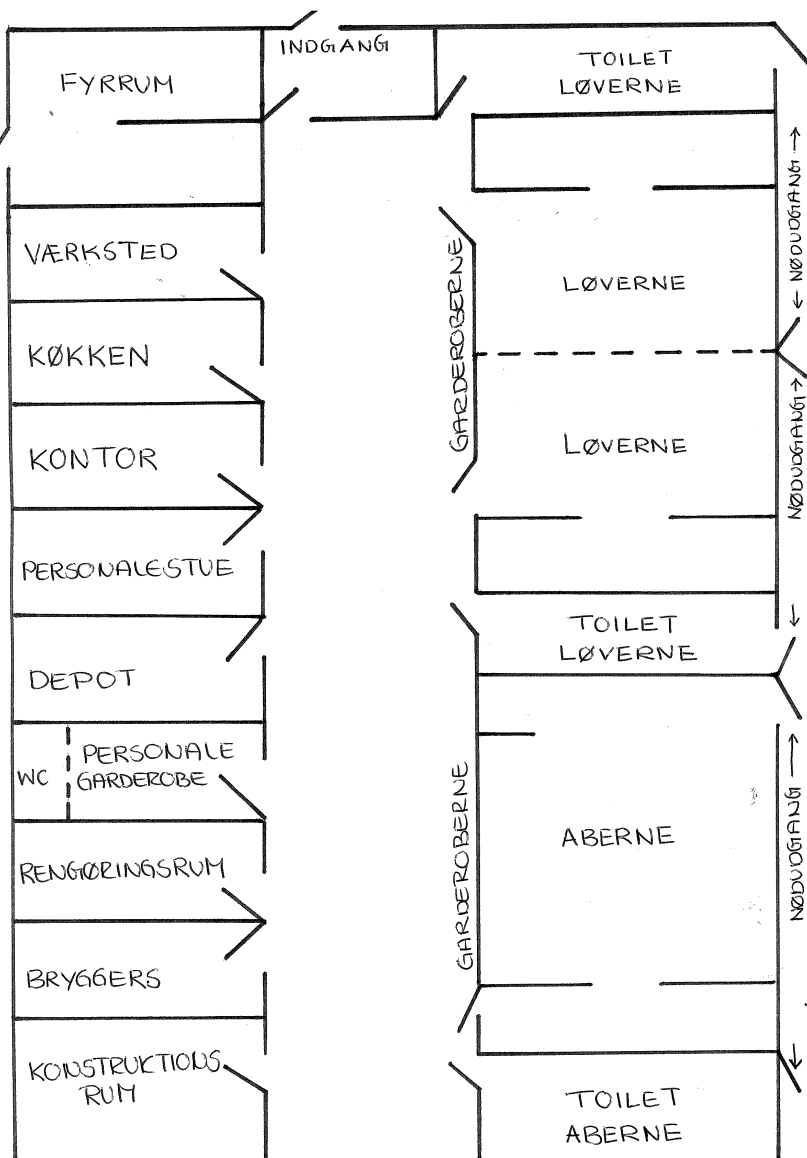
Køkkenet blev renoveret og har fået et podest, så børnene kan være med til tilberedelsen af maden. Et køleskab står i børnehøjde, så børnene har mulighed for selv at lægge deres madkasser i.

Værksted

I værkstedet kan børnene udfolde deres kreative fantasi. De har mulighed for at save, hamre, banke og kreere sjove ting.

Konstruktionsrum

I konstruktionsrummet tilbyder vi forskellige konstruktionslege, som fx kuglebane, duplo og briobane. I rummet vil der blandt andet være mulighed for at fordybe sig i legen i mindre grupper. Derudover bruger vi rummet også i forbindelse med emnearbejde.



Lovmæssige krav og den overordnede målsætning

Loven siger!

Den oprindelige pædagogiske læreplan for dagtilbud blev indført i 2004. Den er nu revideret og ændret til en ny, styrket pædagogisk læreplan, som er trådt i kraft via vedtagelse i Folketinget med virkning fra juli 2018.

Den tyske lovgivning fra "Ministerium für Bildung, Wissenschaft, Forschung und Kultur des Landes Schleswig Holstein" udgav sept. 2004 „Leitlinien zum Bildungsauftrag von Kindertageseinrichtungen“, og loven blev vedtaget dec. 2005 og trådte i kraft i august 2006.

Den 1.1.2012 trådte den nye "Bundeskinderschutzgesetz" i kraft, som bl.a. handler om "Klageprocedure/Beschwerdemanagement", og vi følger også den danske lov omkring arbejdet med "Børnemiljø".

Se i øvrigt Skoleforeningens overordnede læreplan.

Uddrag af vedtægterne for Dansk skoleforening for Sydslesvig e.V.

§ 3

Foreningens formål

(1) Foreningens opgave er at drive dansk pædagogisk virksomhed for det danske mindretal i Sydslesvig og for de med mindretallet samarbejdende frisere.

(2) Foreningens opgave søges løst især ved hjælp af daginstitutioner for de 0-6 årige, almindennende skoler, skolefritidsordninger samt gennem undervisning af voksne.



(3) Foreningens virksomhed er en del af det danske folkeliv i Sydslesvig, og dens daginstitutioner og skoler tjener den danske befolkningsdel. Skolerne og daginstitutionerne skal føre eleverne og børnene ind i dansk sprog og kultur, og det er skolens sigte at fremme elevernes bevidsthed om samhørighed med den danske befolkningsdel i Sydslesvig og med det danske folk. Samtidig har skolen den opgave at dygtiggøre eleverne til at leve og virke i det tyske samfund.

(4) Sproget i foreningen og i dens institutioner er dansk.

(5) Skolesystemet organiseres og skolearbejdet tilrettelægges på en sådan måde, at skolerne som anerkendte skoler ("staatlich anerkannt") er berettiget til at give karakterer, gennemføre oprykningsbeslutninger og afholde eksamina efter de for tilsvarende offentlige skoler gældende bestemmelser med de samme kvalifikationer og retsvirkninger, som kan opnås i tilsvarende offentlige skoler i Slesvig-Holsten.

(6) For at fremme sine vedtægtsbestemte formål kan foreningen samarbejde med hhv. være medlem af foreninger og organisationer, der varetager opgaver og interesser inden for pædagogik og uddannelse i regionale, nationale og europæiske sammenhæng

§ 4

DAGINSTITUTIONER for de 0-6-årige

Daginstitutionernes opgave

I forlængelse af de i lovgivningen og i formålsparagraffen fastsatte bestemmelser gælder følgende retningslinjer for arbejdet i foreningens daginstitutioner:



(1) I Sydslesvigs danske daginstitutioner forberedes børnene til at komme i dansk skole. Daginstitutionerne har til opgave at lære børnene at forstå og tale dansk, således at de bliver fortrolige med det danske sprog og kan undervises på dansk i skolen.

(2) Daginstitutionernes arbejde er et supplement til hjemmets opdragelse, og det er daginstitutionernes opgave i samarbejde med forældrene at give børnene mulighed for at tilegne sig viden, færdigheder, arbejdsmetoder, udtryksformer og værdier, som medvirker til det enkelte barns alsidige personlighedsudvikling.

(3) Daginstitutionerne tilstræber at udvikle børnene til åbne og selvstændige mennesker med vilje til og færdighed i at samarbejde. Daginstitutionerne drager omsorg for, at der skabes et trygt miljø for børnene, og at børnenes elementære behov tilgodeses. Endvidere er det daginstitutionernes opgave at medvirke til, at eventuelle særlige vanskeligheder hos det enkelte barn opdages så tidligt som muligt.

§ 7

Medlemmerne

Enhver, der tilslutter sig foreningens formål, kan være medlem af foreningen.

Medlemskab i foreningen er en forudsætning for, at forældre/opdragelsesberettigede kan have børn i foreningens daginstitutioner eller skoler.

Desuden henvises til Dansk Skoleforening for Sydslesvigs

"Overordnet målsætning for Pædagogiske Læreplaner" som kan læses på Skoleforeningens hjemmeside "www.skoleforeningen.org" under "Læse- og Handleplaner".



Det pædagogiske arbejde i institutionen

Værdigrundlag

I personalegruppen har vi på et pædagogisk rådsmøde valgt at afklare vores fælles værdigrundlag ud fra diskussioner og meninger omkring vores samfundssyn, menneske-/barnesyn og læringssyn.

I institutionen vil vi arbejde på, at det bliver et sted, hvor der gennem omsorg, tryghed, respekt, anerkendelse og åbenhed skabes et fundament i det daglige arbejde mellem børn, forældre og personale.

Samfundssyn

Vi lever i en videns - og informationssamfund, som bl.a. kendetegnes af, at nogle af de mest grundlæggende forhold og værdier ændres hele tiden. Derfor må vi voksne hjælpe børnene med at udvikle deres selvværd og sociale kompetencer, ligeså er det nødvendigt at lære om medbestemmelse og at træffe valg, for at klare sig i det nuværende og fremtidige liv.

Menneske-/barnesyn

Det er først og fremmest vigtigt, at børnene lærer at håndtere deres aktuelle hverdagsliv, hvor de skal fungere i to verdener, hjem og institution.

Det vigtigste er, at de udvikler et godt selvværd, så de kan indgå i et fællesskab og ikke altid lader egne behov styre. De respekterer og accepterer hinandens forskellighed. De møder voksne, som er gode rollemodeller, der giver dem omsorg, tryghed og anerkendelse.



Børnene lærer at træffe valg, at de får redskaber til konfliktløsning, og der skabes rum for fordybelse, leg og læring.

Hvilke ressourcer barnet har med, er meget afhængig af, hvilken "bagage" det har med hjemmefra.

Læringssyn:

Vores holdning er, at børnene hele tiden lærer, og at de lærer på forskellige måder.

Læring er en tilegnelsesproces som sker i samspil med andre.

Når barnet får oplevelser og forholder sig til disse, sker der læring dvs., barnet får ny viden eller nye færdigheder og adfærdsmåder.

Læreprocesser foregår i følge H. H. Knoop

- *gennem leg*
- *gennem undervisning*
- *gennem opdragelse*
- *gennem omsorg*
- *gennem arbejde*

Vi som personale skal være synlige, engagerede og nærværende, så vi kan understøtte og udvikle det enkelte barns udviklings- og læringsmulighed.



Hvis du hører det, glemmer du det.

Hvis du ser det, husker du det.

Hvis du gør det, forstår du det.

Konfuzius



Inklusion

En af vores kerneopgaver er, at alle børn opnår de bedst mulige opvækstvilkår. Nogle børn har brug for særlig indsats for at sikre, at de trives og udvikles.

Disse børn har mulighed for at få integrationsforanstaltning, hvilket der skal søges om ved socialkontoret.

For børnehaven betyder det, at der kommer en støttepædagog, som ca. 6 timer om ugen arbejder intensivt med dette barn. Støttepædagogen udarbejder sammen med pædagogen en handleplan omkring, hvordan indsatsen i det daglige arbejde bedst kan realiseres.

Indsatsen kan være en større opmærksomhed på barnet, tydelige voksne, ofte en intensiv kommunikation til barnet, tage barnet med på ture i mindre grupper, træne det i sociale kompetencer, motoriske øvelser eller understøtte andre områder, hvor barnet har behov.

"Heilpädagogischer Dienst" er vores samarbejdspartner omkring inklusionsbørnene.

Klageprocedure/"Beschwerdenmanagement"

Den 1.1.2012 trådte den nye "Bundeskinderschutzgesetz" i kraft. Loven skal være med til at forbedre børneforsorgen og børnebeskyttelsen ved et forpligtende samarbejde og kommunikation mellem alle involverede parter. Den pædagogiske læreplan skal derfor omfatte en klageprocedure (oversat til tysk "Beschwerdenmanagement"), der sikrer delagtiggørelsen og inddragelsen af den klagende part.

Barnet har ret til at give udtryk for egen mening og krav på, at dets mening respekteres. Det er vigtigt at italesætte og synliggøre klageproceduren for børnene (plancher), så de føler, at klager og ideer til fornyelse tages alvorligt. Vi tager enhver henvendelse fra det enkelte barn alvorligt og giver børnene mulighed at give udtryk for, hvad de er kede af eller utilfredse med. Det er børnenes eget valg, hvilken voksen de henvender sig til.



I det daglige påpeger vi, at børnene til enhver tid kan henvende sig til en voksen når det har behov for hjælp. Vi lægger vægt, på at være opmærksom på børnenes kropssignaler i de mange forskellige situationer, som kan opstå i dagligdagen. I hvert grupperum hænger billeder som synliggøres, hvad barnet kan klage over, hvem barnet kan klage til og hvilke hjælpeforanstaltninger, der kan sættes i gang.

Med regelmæssige mellemrum drøfter vi ovennævnte til personalets pædagogiske rådsmøder, for at sikre at kunne videreudvikle klageproceduren.

Trivsels- og beskyttelseskoncept

I Sommer 2018 har Dansk Skoleforening, ud fra et lovkrav §8a "Bundeskinderschutzgesetz", udarbejdet et overordnet "trivsels- og beskyttelseskoncept", som fremover skal indgå i de pædagogiske læreplaner. Med dette koncept ønsker Dansk Skoleforening for Sydslesvig e.V. at sikre, at børns ret til at blive hørt, set og beskyttet bliver en selvfølge i hver enkelt medarbejders daglige pædagogiske praksis. Konceptet er blevet udarbejdet i tæt samarbejde med PPR, dagtilbudskontoret og medarbejdere på dagtilbudsområdet.

Det overordnede formål med selve konceptet er at give forældrene følelsen af, at dagtilbuddet er et sikkert og trygt sted. Et trygt sted, hvor børn hver dag oplever basal omsorg og bliver beskyttet mod enhver form for psykisk eller fysisk overgreb. Denne følelse får forældrene, når de møder voksne, der guider, understøtter og motiverer det enkelte barn i dets emotionelle, sociale og kognitive udvikling. Derfor er det meget vigtigt, at personalet har fokus på at se eventuelle forandringer på det enkelte barn. Vi har også fokus på børnenes medbestemmelse, som bliver fremmet via forskellige aktiviteter i vores pædagogiske dagligdag. Dette sker blandt andet til vores daglige børnemøder (rundkreds), hvor de får mulighed at vælge sange, lege, mad til maddage, dagens gang eller fx nye gruppenavne. Børnemøderne giver også det enkelte barn mulighed for at give udtryk for egne meninger, holdninger eller ønsker, her har vi indført "min dag", hvor det enkelte barn selv må planlægge et børnemøde.

Personalet skal også være med til at understøtte børnene i at håndtere konflikter. Vi skal altid være til stede, hvis barnet har brug for en hjælpende hånd og hjælpe det med



at "løse" konflikten. Vores rolle i konfliktsituationer er at være lyttende, og vi inddrager børnene for at finde fælles løsninger. Til dette bruger vi blandt andet også materialet "Trin for Trin".

Ved eventuel mistanke om mulig mistrivsel eller mistanken om overgreb, har vi valgt, at enkelte medarbejder har deltaget i en pædagogisk eftermiddag som omhandler §8 (Kindeswohlgefährdung). I dagligdagen har personalet fokus på eventuel mistrivsel/overgreb. En vigtig del af trivsels- og beskyttelseskonceptet er også forældresamarbejdet. I løbet af vores dagligdag inddrager vi forældrene og får dermed et godt og tæt samarbejde. Vi tager forældrenes bekymringer alvorlige, vi accepterer forskellige meninger og giver forældrene mulighed for daglige samtaler. Vi lægger stor vægt på garderobesamtalerne, og vi er altid synlige for forældrene. Derudover tilbyder vi forskellige udviklingsamtaler eller forældreaftener.

Ved behov, tilbyder vi forældrene forskellige hjælpeforanstaltninger for eksempel via eksterne samarbejdspartnere (familiehjælpere, socialrådgivere).

Børnemiljø

Efter tysk og dansk lov skal der arbejdes med børnemiljø som en integreret del i de pædagogiske læreplaner.

Ifølge Skoleforeningens overordnede læreplan indeholder børnemiljø tre hovedpunkter.

Det fysiske børnemiljø

- handler om de fysiske rammer indendørs og udendørs, herunder sikkerheds- og sundhedsmæssige forhold som indretning, hygiejne og materialevalg.

Vores mål med det fysiske børnemiljø er, at børnene får lyst til at udvikle og udfolde sig i de forskellige legeområder som er sikkerheds- og sundhedsmæssig forsvarlige. De fysiske rammer inde og ude skal være udfordrende og give rum til læring og inspiration.



Det psykiske børnemiljø

- handler om hvordan børnene trives med hinanden og de voksne – og kan knyttes til begreber som fællesskab, venskab og tryghed.

Vores mål med det psykiske børnemiljø er, at børnene trives i institutionen og får gode relationer med hinanden og de voksne. Vi vil gerne møde børnene i børnehøjde (se børnenes behov), være empatiske og anerkendende i vores pædagogiske arbejde og derigennem skabe tryghed i hverdagen for både børn og voksne. Vi vil give børnene mulighed at være medbestemmende på forskellige områder.

Det æstetiske børnemiljø

- har indflydelse på, hvordan omgivelserne påvirker børnene i dagligdagen, dvs. hvordan et æstetisk motiverende miljø giver børnene positive sanseoplevelser.

Vores mål med det æstetiske børnemiljø er at børnene oplever et rart og hyggeligt sted, som skal være inspirerende, motiverende og udfordrende. Indretningen, udsmykningen og vedligeholdelse af institutionen bør påvirke børnenes fantasi og lysten til at udfolde sig.

Pædagogisk læreplan

Siden 2004 har alle dagtilbud i Danmark og Tyskland skullet arbejde med børns læring med udgangspunkt i en pædagogisk læreplan. I 2018 blev der foretaget en ændring i forhold til de pædagogiske læreplaner, som fremover hedder "Den styrkede pædagogiske læreplan". Den styrkede pædagogiske læreplan trådte i kraft i juli 2018. Det pædagogiske tilbud skal give barnet mulighed for oplevelse og aktiviteter, der bidrager til at stimulere barnets fantasi, kreativitet og sproglige udvikling. Desuden skal det give rum til leg og læring og til fysisk udfoldelse, samvær og mulighed for udforskning af dets omgivelser.



De **seks temaer**, man skal udarbejde læreplaner indenfor, er:

1. Alsidig personlig udvikling
2. Social udvikling
3. Kommunikation og sprog
4. Krop, sanser og bevægelse
5. Naturen, udeliv og science
6. Kultur, æstetik og fællesskab

Dagtilbudslovens §8, stk.2 og 4

Alsidig personlig udvikling

Mål:

1. Det pædagogiske læringsmiljø skal understøtte, at alle børn udfolder, udforsker og erfarer sig selv og hinanden på både kendte og nye måder og får tillid til egne potentialer. Dette skal ske på tværs af blandt andet alder, køn samt social og kulturel baggrund.
2. Det pædagogiske læringsmiljø skal understøtte samspil og tilknytning mellem børn og det pædagogiske personale og børn imellem. Det skal være præget af omsorg, tryghed og nysgerrighed, så alle børn udvikler engagement, livsduelighed, gåpåmod og kompetencer til deltagelse i fællesskaber. Dette gælder også i situationer, der kræver fordybelse, vedholdenhed og prioritering.



Metode: Hvilke metoder vil vi bruge for at opnå vores mål?

- Vi anerkender og ser barnet som den person det er.
- Børnene skal have mulighed for medbestemmelse.
- Samtaler til børnemøder/rundkreds.
- Barnets mappe (sammen med barnet).
- Arbejde med konfliktløsningsmaterialet "Trin for Trin", sætter ord på sine følelser.
- Give tid og plads til legen, så barnet får mulighed for at udforske, lære og erfare i eget tempo og derigennem få kendskab til egne følelser.
- Mulighed for og tid til af- og påklædning og praktiske gøremål.
- Være motiverende, anerkendende og rosende. Vise det barnet laver er værdifuldt.
- Arbejde med emner / områder som understøtter barnets udfoldelse af kreativitet og fantasi.

Social udvikling

Mål:

1. Det pædagogiske læringsmiljø skal understøtte, at alle børn trives og indgår i sociale fællesskaber, og at alle børn udvikler empati og relationer.
2. Det pædagogiske læringsmiljø skal understøtte fællesskaber, hvor forskellighed ses som en ressource, og som bidrager til demokratisk dannelse.



Metode: Hvilke metoder bruger vi for at opnå vores mål?

- Støtter børnene i at etablere venskaber og understøtter i gang værende venskaber på tværs af stuerne.
- Give børnene plads og tid til at kunne fordybe sig i selvvalgte/planlagte aktiviteter.
- Vi tilrettelægger læringsmiljøer, som skal understøtte børnenes lyst til at lege, udforske og eksperimentere.
- Samtaler ved børnemøderne/rundkreds.
- Hjælpe med at sætte ord på følelser og stemninger, og derigennem synliggøre konsekvensen af deres handlinger.
- Lære børnene at løse konflikter på en god måde og behandle andre med respekt.
- Lære børnene at vise empati over for andre
- Give børnene mulighed for at være medbestemmende i visse situationer

Kommunikation og sprog

Mål:

1. Det pædagogiske læringsmiljø skal understøtte, at alle børn udvikler sprog, der bidrager til, at børnene kan forstå sig selv, hinanden og deres omverden.
2. Det pædagogiske læringsmiljø skal understøtte, at alle børn opnår erfaringer med at kommunikere og sprogliggøre tanker, behov og ideer, som børnene kan anvende i sociale fællesskaber.



Metode: Hvilke metoder bruger vi for at opnå vores mål?

- De voksne skal være lyttende, spørgende og inspirerende overfor børnenes sprog.
- Sprogvurdering ved hjælp af materialet TRAS (tidlig registrering af sprogudvikling).
- Daglige aktiviteter som højtlesning, leg, sang – og lyttelege, rim og remser, sproglege.
- Udlån af biblioteksbøger.
- Arbejder med barnets bog.
- Sproglege – mundmotoriske øvelser.
- Udflugter i nærmiljøet, f. eks teater, strand, skov, bibliotek.

Krop, sanser og bevægelse

Mål:

1. Det pædagogiske læringsmiljø skal understøtte, at alle børn udforsker og eksperimenterer med mange forskellige måder at bruge kroppen på.
2. Det pædagogiske læringsmiljø skal understøtte, at alle børn oplever krops-og bevægelsesglæde både i ro og i aktivitet, så børnene bliver fortrolige med deres krop, herunder kropslige fornemmelser, kroppens funktioner, sanser og forskellige former for bevægelse.

Metode: Hvilke metoder bruger vi for at opnå vores mål?



- Gøre dem bevidste om deres krop via dialog. F.eks. benævne de forskellige kropsdele, når de tager tøjet af og på.
- Vi børster tænder med børnene.
- Lege/sanglege der handler om kroppen.
- Give barnet mulighed for at krybe, kravle, trille, gå, løbe, hoppe, gynge, cykle, klatre og lignende.
- Færdes i naturen ved skov, strand og på legepladsen (motorikbane).
- Give børnene forskellige sanseoplevelser
- Gå til gymnastik på skolen.
- Arbejde med kreative finmotoriske opgaver og materialer.
- Være inspirerende rollemodeller og tale med forældre og børn om sunde madpakker.
- Lære hvorfor og hvordan man vasker hænder – hygiejne.

Naturen, udeliv og science

Mål:

1. Det pædagogiske læringsmiljø skal understøtte, at alle børn får mulighed for at være nysgerrig og udvikler en større forståelse for verden, ved at undersøge og eksperimentere. Herunder en begyndende matematisk forståelse.
2. Det pædagogiske læringsmiljø skal understøtte, at alle børn aktivt observerer og undersøger naturfænomener i deres omverden, så børnene får erfaringer med at genkende og udtrykke sig om årsag, virkning og sammenhænge.



Metode: Hvilken metode bruger vi for at opnå vores mål?

- Vi tager på ture i naturen, hvor børnene har mulighed for at være nysgerrig, eksperimenterende og undersøgende.
- Vi giver børnene mulighed for at opleve forskellige naturtyper, som f.eks skov, strand, moser, og vandløb, samt levende organismer som dyr, mikroorganismer og planter.
- Vi åbner op for en science-tilgang, hvor børnene bliver inddraget aktivt i naturen og naturfænomener som lys, luft, magnetisme og vejrfænomener.
- Vi finder regnorme, edderkopper, snegle, frøer og andet småkravl i naturen.
- Vi undersøger dyrene og bruger tid på at slå op i bøger.
- "Skovuge": Vi er en hel uge i skoven og får tid til fordybelse.
- Vi sorterer affald, og taler med børnene om at spare på vand og el.
- Vi deltager i "Flensburg macht Frühjahrsputz"(samler affald).
- Vi ser på, mærker, fortæller og læser om vejret/årstiderne.

Kultur, æstetik og fællesskab

Mål:

1. Det pædagogiske læringsmiljø skal understøtte, at alle børn indgår i ligeværdige og forskellige former for fællesskaber, hvor de oplever egne og andres kulturelle baggrunde, normer, traditioner og værdier.
2. Det pædagogiske læringsmiljø skal understøtte, at alle børn får mange forskellige kulturelle oplevelser, både som tilskuere og aktive deltagere, som stimulerer børnenes engagement, fantasi, kreativitet og nysgerrighed, og at børnene får erfaringer med at anvende forskellige materialer, redskaber og medier.



Metoder: Hvilke metoder bruger vi for at opnå vores mål?

- Vi skaber nogle danske traditioner sammen med børnene.
- Vi giver børnene en forståelse for egne og andres kulturelle baggrund og traditioner.
- Vi skaber læringsmiljøer, hvor børnene har mulighed for at øve sig og afprøve sig selv inden for forskellige kunstarter.
- Vi synger og leger sanglege.
- Vi læser danske bøger.
- Vi gør brug af de danske kulturelle tilbud i nærområdet. Vi går i teater, på museum, på det danske centralbibliotek og i kirken.
- Vi deltager i årsmødet.
- Vi er med til at udvikle børnenes forståelse af egne værdier og respekt for andres.
- Vi har "kunst" udstillinger.
- Vi bruger vores tablet, hvor børnene i fællesskab med forældrene tjekker ind/tjekker ud.

Digitalisering

Digitalisering er en stor del af vores hverdag. Vi har en pædagogik, som skal passe til den tid vi lever i. Børnene er nysgerrige omkring teknologi og vil gerne undersøge den, og det vil vi understøtte i vores pædagogiske hverdag. I dagtilbuddene betyder det, at man på en legende og udforskende måde giver børnene endnu et middel i forhold til at opleve, udtrykke sig og lære. Her gør børnene sig de første erfaringer med at forstå og bearbejde deres oplevelser fra omverdenen via teknologien.

Metode: Hvilken metode bruger vi for at arbejde med digitalisering:

- Dagens foto. Et barn er dagens fotograf og tager billeder med vores iPad.



- Digitale mikroskoper. Vi har digitale mikroskoper, som kan tilkobles til vores computer.
- Bookcreator app. Vi vil eksperimentere med appen, sammen med børnene.
- Lydklemmer. Vi optager lyde og laver forskellige lege med dem.

Da emnet stadig er meget nyt i vores styrkede læreplan, vil der løbene komme nye tiltag.

Planlægning, evaluering og dokumentation af det pædagogiske arbejde

Til planlægning af arbejdet med børnene bruger vi Smitte-modellen som grundlag. Vi arbejder med materialet "Tegn på læring" til planlægning og evaluering af blandt andet emnearbejde med børnene. Vi bruger blandt andet også TRAS – tidlig registrering af sprogudvikling, for at dokumentere barnets sproglige udvikling.

Arbejdet i institutionen dokumenteres på forskellige måder, bl.a. gennem en månedsplan via Famly, udstilling af produkter børnene har lavet, plakater/plancher, gennem daglige samtaler med forældrene, barnets mappe, hvor vi samler tegninger og fotos m.m. fra deres børnehavetid.

Hver stue har sin egen dokumentationstavle, hvor vi hver dag skriver på, hvad vi har lavet. Tavlen er med til at give forældrene et indblik i den pædagogiske hverdag og dermed åbner op til en samtale sammen med barnet.

Derudover dokumenterer vi på vores Famly App. Her bliver der lagt billeder på, så forældrene kan følge med i hverdagen.

Ydermere bruger vi personalemøderne til fælles evaluering af aktuelle projekter/emner.



Hvilke aktiviteter lægger vi vægt på

Legen

I den institutionelle hverdag møder vi på forskellige pædagogiske tiltag, som er vigtige forudsætninger for blandt andet at understøtte børnene i deres udvikling, samt for at styrke børnenes kompetencer. Det kan f.eks. være, planlagte aktiviteter, spisning, dialogisk læsning, rundkreds. Dette er også vigtige aspekter, som skal tages højde for.

Dog er vi ligeledes opmærksomme på, at der også er plads og tid til fri leg.

I vores institution anser vi, at barnets leg er vigtig for barnets udvikling og egen meningsdannelse.

Det er blandt andet i legen, hvor børnene har mulighed for at skabe deres egen verden af mening og værdier. I selvvalgte lege, som f.eks. rollelege kan børnene dele deres livsverdener med andre børn. Disse lege karakteriseres af fantasi, spænding, lyst og engagement, hvor kreativitet, sprog og kropslige udtryk er flettet ind i hinanden.

Ydermere sker der konstante forhandlinger. Hvilket betyder, at regler hele tiden bliver genforhandlet og aftalt.

I den anledning er legen central for udvikling af sprog og kompetencer og dermed nødvendig for børns læring. Hermed mener vi, at leg og læring skal ses som en helhed og at det ikke er noget, der kan skelnes imellem eller adskilles.

Tur ud af huset

Ved tur ud af huset får børnene nogle fælles oplevelser. Hver mandag har vi tur dag ud af huset.

Eksempler på turer ud af huset: Biblioteket, torvet, andre børnehaver, vandtårnet, dyrehjemmet, museumsbesøg, teaterture. Nogle af de vigtigste er turene til skov og strand, hvor de kan bruge deres krop og sanser. Der opstår ofte en anden form for leg, da kun fantasien og omgivelserne står til rådighed som inspirationskilde.



Skovugen, som vi har en gang om året, giver rig mulighed for naturoplevelser og fordybelse.

Desuden oplever børnene årets gang og lærer noget om at passe på naturen. Bl.a. deltager vi hvert forår i arrangementet "Flensburg macht Frühjahrsputz!", hvor vi i fællesskab samler affald og formidler børnene, hvor vigtigt det er at holde naturen rent.

Gymnastik

Vi har mulighed for at gå til gymnastik på Gustav Johannsen Skolen eller Jørgensby Skolen. Perioden er oftest fra efterårsferien til påskeferien.

Gymnastik på skolen giver børnene større mulighed for at bruge deres krop. De udvikler en selvstændighed, da der kræves af og påklædning. Vi tilbyder børnene forskellige motoriske aktiviteter, for at styrke deres forskellige kompetencer. Det vigtigste er dog, at børnene får mulighed for at blive mere fortrolige med deres krop.

Mad

Forældrene skal hver dag medbringe en lille dåse med spisefærdig frugt. I forbindelse med vores rundkreds/børnemøde, spiser vi frugt i de enkelte stuer. De børn, der har forlænget åbningstid, får ekstra frugt om eftermiddagen, som medbringes hjemmefra.

Børnene medbringer dagligt deres egen madpakke. Vi forventer, at forældrene giver børnene en sund madpakke med. Det er forældrenes ansvar, at børnene sikres de bedste muligheder for en sund opvækst, som giver dem den energi, der skal til for at klare dagens udfordringer. Vi tilbyder børnene at spise med kniv og gaffel.

Vi tilbyder 1x om måneden en smør selv dag og 1x om måneden en varm maddag, hvor børnene selv er med til at tilberede maden. Børnene har en vis form for medbestemmelse, da vi giver dem mulighed for at være med til at vælge maden.



Kløften

Sommer 2017 oprettede Dansk Skoleforening en førskolegruppe som hedder Kløften, under ledelse af Skovgades Børnehave. Kløften har lokaler på Gustav Johannsen Skolen, med egen indgang og legeplads. Der er tre børnehaver som sender deres førskolebørn i Kløften (Skovgades Børnehave, Duborg Børnehave og Vesteralle Børnehave). I Kløften bliver der arbejdet mere målrettet med forberedelse til skolestart. Børnene bliver efter 1 år i Kløften fordelt på forskellige skoler.

Traditioner/arrangementer

Vi synes, det er vigtigt at fastholde nogle af vores traditioner, bl.a.

- Fastelavn med udklædning og tøndeslagning.
- Påske, hvor vi leder efter påskeæg og hygger os med et flot tagselvbord.
- 15. April, børnehavens fødselsdag.
- Vi deltager i arrangementet "Flensburg macht Frühjahrsputz".
- Skovuge en gang om året.
- Sommerfest eller familieudflugt.
- Årsmøde.
- Høstfest, hvor vi tilbereder suppe af årstidens grøntsager.
- Lanternefest.
- Juletraditioner med klip, sange, julegudstjeneste, julefest, julestue og juletræslytning.



- Forældre Kaffe ca. en gang om måneden i sommerhalvåret, hvor nogle forældre medbringer en kage. Ideen er, at forældrene lærer hinanden at kende og danner nye kontakter til hinanden.
- Børnenes fødselsdage med flaghejsning, bollebagning i børnehaven, en lille gave, krone og sang i rundkreds.
- Besøg på alderdomshjemmet, hvor to generationer mødes. En gang om måneden besøger de kommende førskolebørn det danske alderdomshjem i Flensborg, hvor de to generationer er sammen om fælles aktiviteter, som f.eks. sang, musik, klippe klistre og spil. (Lige nu ikke muligt på grund af corona).
- Loppemarked, 1x om året hvor forældrene har mulighed for at sælge lopper
- Forældre aftener i løbet af året.

Personalesamarbejde

Vi ønsker at skabe en fælles følelse for vores arbejdsplads, hvor alle føler et medansvar og bevarer en åbenhed og ærlighed over for hinanden uden at miste respekten. For at opnå denne fælles følelse, kræver det en positiv og åben kommunikation, hvor vi blandt andet udfordrer hinanden fagligt og ser positivt på forskelligheder. Ydermere lever vi op til at være gode rollemodeller for børn og forældre, så alle føler sig tryk i institutionen.

Forældresamarbejde

Målsætning

Målsætningen for forældresamarbejdet er at fremme samarbejdet og dialogen mellem forældre og personalet til gavn for en tryk hverdag for både børn og forældre.

Forudsætningen for at børnene er trykke kræver, at forældre og personalet har tillid og gensidig respekt for hinanden i samarbejdet om det enkelte barn.



Den gensidige åbenhed og dialog omkring hvad der sker i barnets hverdag i institutionen og hjemmet, er vigtig for forståelsen af barnets reaktioner. Især hvis der sker ændringer i barnets liv, kan dette have stor betydning i hverdagen, hvilket er vigtigt at informere institutionen om.

Informationer til nye forældre

Ved indmeldingen bliver forældrene gjort bekendt med Skoleforeningens formål, børnehavens og skolens opgave jvf. § 3, 4 og 5 i Vedtægterne for Dansk Skoleforening for Sydslesvig. Derudover gøres der opmærksom på, at de accepterer ovenstående med deres underskrift, og at de forpligtiger sig til at lære dansk, hvis de ikke kan det i forvejen. Forældrene bliver informeret om institutionen og får nogle praktiske oplysninger i forbindelse med barnets start i børnehaven.

Ved første besøg får forældre og barn en rundvisning af lederen. Her bliver institutionens dagsrytme gennemgået.

Der bliver orienteret om institutionen og de får udleveret et infohæfte om daginstitutionen. Endvidere bliver barnet og dets familie præsenteret for husets medarbejdere.

Det er vigtigt, at vi giver os tid til en snak med forældrene, så de føler sig trygge ved at overlade barnet til os.

Inden barnet starter bliver der sendt et velkomstbrev ud til familien. Vi tilbyder to besøgsdage inden start.

Institutionen planlægger individuelt med forældrene og efter barnets behov / eller forældrenes arbejdsituation, hvordan tilvænningen skal foregå.

Ca. 3 måneder efter barnets start i børnehaven tilbydes forældrene en samtale, hvor der gives informationer om den første tid.



Børn og sol

Børn kan godt lide at lege ude i al slags vejr. I sommerperioden er det vigtigt at beskytte børnene mod solen. Vi vil gerne bede jer at tænke på, at børnenes hud kræver beskyttelse mod solens stråler. Det er meget vigtigt, at børnene medbringer en solhat eller kasket. For at undgå solskoldninger anbefaler vi, at børnene hjemmefra bliver smurt med solcreme, inden de kommer i børnehaven. Ved middagstid smører personalet børnene en gang til med barnets medbragte solcreme hjemmefra.

Udviklingssamtaler

Der indbydes en gang om året til en udviklingssamtale, hvor personalet fra barnets gruppe informerer om barnets udvikling og trivsel i børnehavens hverdag. Samtalerne omfatter informationer om barnets udvikling i forhold til f.eks. sprog, motorik, sociale kompetencer, forældresamarbejde og trivsel. Ud over det kan forældrene ved behov få mulighed for vejledning omkring pædagogiske og praktiske spørgsmål.

Sprogvurderinger af børn

Siden 2003 har Dansk Skoleforeningen forpligtet sig til at støtte op om barnets sproglige udvikling og siden den 01.01.2012 er sprog materialet "TRAS -tidlig registrering af sprogudvikling" blevet obligatorisk.

TRAS er et skema til vurdering af sprogudviklingen hos børn. Skemaet udfyldes ca. to gange i løbet af barnets tid hos os i institutionen.

Siden 2016 supplerer vi med et materiale som er egnet til de tosprogede børn – "TRAS – sproget på vej."



Månedspan/Nyhedsbrev

Hver måned bliver der sat en månedspan op på Family. Denne indeholder kommende aktiviteter, praktiske oplysninger, personale nyt, fødselsdage, start af nye børn, maddage med mere. Derudover vil I modtage et nyhedsbrev et par gange om året, med forskellige informationer som vedrører børnehaven.

Samarbejdsrådet og dets opgaver

Ifølge vedtægterne vælges der hvert år et nyt samarbejdsråd, som består af 6 medlemmer.

- 1 formand (en forældre)
- 2 forældrerepræsentanter
- 1 repræsentant for pædagogerne
- 1 repræsentant for pædagogmedhjælperne
- Dagtilbudslederen

Desuden vælges 2 forældrerepræsentanter som suppleanter.

Samarbejdsrådets opgaver er blandt andet:

- Ansættelse af dagtilbudsleder.
- Drøfte og fastsætte principper for institutionens virksomhed.
- Får indflydelse i børnehavens hverdag, hvor man fx har mulighed for at planlægning sommerfester eller forældrearrangementer.
- Godkende bloktilskudsbudgettet og anvendelsen af indkomne midler.
- Indbyde til et årligt samarbejdsrådsvalg.

Se i øvrigt "Regler for børnehavens samarbejdsråd". Kan lånes i institutionen.



Økonomi

Bloktilskud og dets anvendelse

Børnehaven får tildelt et bloktilskud hvert år.

For året 2022 er det på 9299,00- €.

Bloktilskuddet er sammensat af følgende kontoer:

<i>Inventar</i>	<i>Bespising</i>
<i>Vedligeholdelse</i>	<i>Kontor</i>
<i>Telefon / post</i>	<i>Rengøring</i>
<i>Ekskursioner</i>	<i>Diverse</i>
<i>Dokumentation</i>	

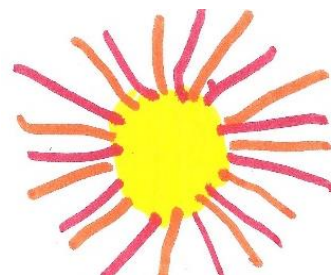
Institutionen kan disponere frit inden for bevillingsrammerne, men midlerne må ikke anvendes til andre formål og ikke overskrides.

Der kan stilles ansøgninger til Skoleforeningen om dækning af udgifter til større projekter.

Dagtilbudslederen forvalter bloktilskuddet i henhold til Skoleforeningens gældende regler.



Ferielukning



DAGINSTITUTIONENS FERIELUKNING 2021/2022

Periode	Første lukkedag	Sidste lukkedag
Sommer	Mandag den 11.07.2022	Tirsdag den 02.08.2022
Jul	Fredag den 23.12.2022	Tirsdag den 03.01.2023

Periode	Første lukkedag	Sidste lukkedag
Sommer	Mandag den 24.07.2023	Fredag den 11.08.2023
Jul	Onsdag den 27.12.2023	Følger

